

KORIM.pl

SPECJALISTYCZNE SKLEPY MEDYCZNE

WÓZKI • PROTEZY • INHALATORY
STOMIA • PIELUCHOMAJTKI

67-200 GŁOGÓW | UL. KOŚCIUSZKI 15A
TEL. 76 835 01 02

56-200 GÓRA | UL. PIŁSUDSKIEGO 38
TEL. 65 543 24 86

67-400 WSCHOWA | UL. CICHA 7B
TEL. 65 540 21 37

67-300 SZPROTAWA | UL. KOŚCIUSZKI 37
TEL. 68 376 36 31

REFUNDACJA
NFZ

OPIEKUNKI
aj partners

TEL. 32 395 88 83
660 509 081

PRACA DLA OPIEKUNEK



ZAROBKI
DO 1500€
+ PREMIE



BEZPŁATNY
PRZEJAZD
DO NIEMIEC



DARMOWY KURS
JĘZYKA
NIEMIECKIEGO



ELASTYCZNE
TERMINY
WYJAZDÓW



CAŁODOBOWY
NUMER
ALARMOWY

www.opiekunki.ajpartners.pl

SUPER MIEJSCE!
reklama za 100 zł

1 emisja / oferta ograniczona
603 122 338



67-200 Głogów,
ul. Jedności Robotniczej 40A

76/833 37 41

www.cardia.pl

Centrum kardiologiczne
i poradnie specjalistyczne

- DIABETOLOG
- KARDIOLOG
- KARDIOLOG DZIECIĘCY
- CHIRURG NACZYNIOWY

- SPEC. CHOROBY PŁUC
- GASTROENTEROLOG
- DIETETYK

DIAGNOSTYKA
BEZDECHU
SENNEGO

- ♥ USG serca
- ♥ USG żył
- ♥ USG tętnic
- ♥ USG jamy brzusznej
- ♥ Spirometria
- ♥ Badanie snu
- ♥ EKG wysiłkowe
- ♥ Holter EKG
- ♥ Holter ciśnieniowy

głogów extra!

23 maja 2018 r. nr 59

gazeta bezpłatna

ISSN 2460-6665

Odnaczenia, medale i koncert dla hutników

Relacja z obchodów
Dnia Hutnika 2018.

str. 6-7

Skup Aut!

Gotówka
i dokumenty
w 15 minut!

- Skupujemy auta:
- sprawne lub nie
 - całe lub rozbite
 - niesprawne technicznie
 - powypadkowe
 - z uszkodzonym silnikiem
 - bez dokumentów

Głogów
ul. Kolorowa 12
505 92 20 20



Pruber

GOTÓWKA OD RĘKI

LOMBARD | Skup złota i srebra.

Zapraszamy:
ul. Głowackiego 39
tel. 601 99 66 01
lub 888 03 88 77
ul. Szymanowskiego 11
tel. 76 834 97 23





Głogowscy policjanci krótko po dokonaniu przestępstwa zatrzymali 44 - letniego mieszkańca Głogowa, który włamał się do sklepu i ukradł dwie skrzynki piwa.

Niedługo cieszył się swoim łupem 44 - letni głogowianin. Kilka minut po włamaniu oficer dyżurny Komendy Powiatowej Policji w Głogowie otrzymał zgłoszenie o kradzieży do jednego ze sklepów na terenie

osiedla Piastów Śląskich w Głogowie. Sprawca został zatrzymany przez policjantów z piwem w reku. Policjanci ustalili, gdzie ukrył dwie skrzynki piwa, skradzione ze sklepu. Brakowało dwóch butelek, które sprawca zdążył już wypić. Podejrzany nie potrafił wskazać powodu swojego działania, był nietrzeźwy. - Podejrzany przyznał się do przedstawionego mu zarzutu kradzieży z włamaniem i dobrowolnie poddał karze 10 miesięcy ograniczenia

wolności. Będzie musiał naprawić szkodę w wysokości 1000 złotych oraz jest zobowiązany do wykonania nieodpłatnej dozorowanej pracy w wymiarze 24 godzin miesięcznie – mówi podinsp. Bogdan Kaleta oficer prasowy KPP w Głogowie. Okazało się, że mężczyzna jest poszukiwany do odbycia kary pozbawienia wolności. Nie zapłacił wymierzonych mu wcześniej kar grzywnien. Zostanie więc przewieziony do zakładu karnego.

Wyludzenia pieniędzy metodą „na wnuczka”

Policja przestrzega przed oszustami

Przestępcy działający metodą „na wnuczka” wciąż oszukują. Ich ofiary to głównie starsze osoby. W ostatnim czasie ofiarą oszustów padła 72 - letnia mieszkanka Głogowa, która przekazała przestępcom kwotę 51 000 złotych.

Zasada „ograniczonego zaufania” do nieznanym obowiązuje nie tylko dzieci. Dorośli często o niej zapominają, stając się ofiarami własnej łatwości i braku rozwagi. Niespodziewane telefony osób podających się za policjantów, od dawno niewidzianych wnuczków, siostrzenic czy kuzynów nie muszą zakończyć się finansową porażką. - Apelujemy, aby nie przekazywać żadnych pieniędzy



osobom, które telefonicznie podają się za członków rodziny, prosząc o przelew lub przekazanie pieniędzy poprzez osoby pośredniczące - mówi podinsp. Bogdan Kaleta oficer prasowy KPP w Głogowie. - Po odebraniu telefonu bezwzględnie należy potwierdzić, czy dzwoniący jest osobą, za którą się podaje

osobom, które telefonicznie podają się za członków rodziny, prosząc o przelew lub przekazanie pieniędzy poprzez osoby pośredniczące - mówi podinsp. Bogdan Kaleta oficer prasowy KPP w Głogowie. - Po odebraniu telefonu bezwzględnie należy potwierdzić, czy dzwoniący jest osobą, za którą się podaje oraz czy rzeczywiście potrze-

Nowa broń głogowskiej Policji

Rejestracja wszystkich wykroczeń w trybie video

Głogowska policja ma już nowy sprzęt do walki z piratami drogowymi. Wyposażony jest w kamerę, która rejestruje obraz podczas wykonywania pomiaru prędkości.

Urządzenie może dokonać pomiaru nawet na odległość ponad 1 kilometra i wskazać pojazd poruszający się z prędkością nawet ponad 300 km/h. Dzięki przyjętym rozwiązaniom, urządzenia te oprócz pomiaru prędkości mają też szersze zastosowanie.

- Prędkość wciąż jest jedną z głównych przyczyn wypadków. Tylko w 2017 r. dolnośląscy

policjanci ujawnili blisko 110 tys. wykroczeń związanych z przekroczeniem dozwolonej prędkości. Ponad 3,3 tys. kierujących straciło prawo jazdy w związku z przekroczeniem prędkości na terenie zabudowanym o ponad 50 km/h - mówi podinsp. Bogdan Kaleta oficer prasowy KPP w Głogowie.

Koszt urządzenia to 35 000 złotych. Wyposażone jest w kamerę, która rejestruje obraz podczas wykonywania pomiaru prędkości. Umożliwia też rejestrację innych wykroczeń w trybie video - np. niestosowanie się do świateł, niezapięte pasy bezpieczeństwa, czy też używanie telefonu komórkowego podczas jazdy. Urządzenie umożliwia także pomiar odległości pomiędzy pojazdami.



**KASACJA POJAZDÓW
SKUP AUT**

ADREX

Głogów ul. Elektryczna 24c
TEL. 509 560 737
www.zlomowanie.glogow.pl

**GABINET
CHIRURGICZNY
"CHIROMED"**

lek. Wojciech Nienartowicz
SPECJALISTA CHIRURG

- Lekarskie porady specjalistyczne
- Badanie USG jamy brzusznej
- Badanie TRUS gruczołu krokowego
- WIZYTY DOMOWE

Głogów, ul. Długa 86
rejestracja: ☎ 601 84 96 41

**reklama
za 60 zł**

603 914 338
oferta ograniczona

NAJLEPIEJ ZAOPATRZONA HURTOWNIA NA DOLNYM ŚLĄSKU W ELEMENTY KUTE - METALOPLASTYKA

GŁOGÓW, ul. Rudnowska 76 (były GS, Nosocice) www.youtube.pl - metaloplastyka madecki
tel. / fax **76 835 58 80** kom. **509 795 772** www.mad-rix.pl

**WYKONUJEMY BALUSTRADY
BALKONOWE, SUWANE,
FURTKI, BRAMY ITP.**

**SPRZEDAJEMY
SIATKI, SŁUPKI,
AKCESORIA DO SIATEK**

GOTOWE PRZESŁA I BRAMY

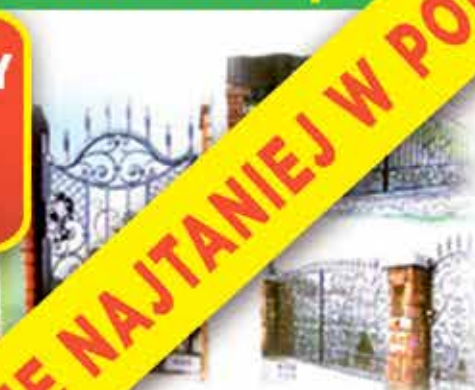
**AUTOMATY DO BRAM
SUPER PROMOCJA**

**AUTOMATY DO BRAM
PRZESUWNYCH I BRAM
ROZWIERANYCH W SUPER
CENIE!!! DUŻE UPUSTY!!!**

zobacz koniecznie
naszą prezentację
na www.youtube.pl
wpisz: metaloplastyka madecki

www.mad-rix.pl

OKAZJA!!! NAJWIĘKSZY WYBÓR!!! PRAWDOPODOBNIENIE NAJTANIEJ W POLSCE



reklama

Konferencja naukowo - szkoleniowa po raz trzeci

Interna 2018 – uczyliśmy się od najlepszych



Miedziowe Centrum Zdrowia, spółka z grupy kapitałowej KGHM Polska Miedź po raz trzeci już zaprosiła lekarzy z regionu na konferencję naukowo - szkoleniową. Hasłem przewodnim spotkania było: „Interna 2018 – uczyliśmy się od najlepszych”. Prelekcje i wykłady przygotowały sławy medycznego świata z całej Polski.



Blisko 100 osób wsłuchiwało się w wykłady pod hasłem „Interna 2018 – uczyliśmy się od najlepszych”. Spotkanie w Centrum Kultury Muza w Lubinie odbyło się 12 maja 2018 w ramach cyklicznych konferencji naukowo – szkoleniowych przygotowywanych przez Miedziowe Centrum Zdrowia. W ubiegłych latach poruszano tematy związane z gastroenterologią czy diabetologią. Tym razem przyszedł czas na internę. - MCZ organizuje regularnie tego typu konferencje. Staramy się to robić przynajmniej raz do roku. Zagadnienia poruszane na dzisiejszej konferencji to niezwykle ważna dziedzina – Interna. W czasie, gdy wszyscy dążą do bardzo wąskich specjalizacji interna jest często zapomniana. Udało nam się tu zaprosić kilku wybitnych wykładowców z całego kraju, którzy pokażą rolę interny w całym konglomeracie działań medycznych – mówił Piotr Milczanowski prezes zarządu MCZ w Lubinie.

Wśród słuchaczy obecny był biały personel z całego Zagłębia Miedziowego, ludzie nie tylko związani z MCZ. Można było wysłuchać ciekawych wykładów, ale też zadawać pytania i poddawać dyskusji poruszane zagadnienia. Wśród wykładowców pojawiły

się sławy medycznego środowiska w Polsce z ośrodków w Warszawie, Poznaniu, Wrocławiu i Łodzi. - Mamy wykłady dotyczące szeroko pojętej gamy naczyniowej, udarów mózgu, schorzeń kardiologicznych, powikłań w chorobach naczyniowych. Profesor Mazur będzie miał wykład dotyczący specjalizacji modułowej, która od niedawna jest wprowadzona w Polsce. Mamy też wykład pani profesor z Poznania dotyczący schorzeń tropikalnych, Polacy coraz częściej jeżdżą zagranicę. Bywa że przywożą schorzenia ciężkie, obciążone ryzykiem śmierci. To bardzo ważny wykład - mówił Zbigniew Szpich, ordynator oddziału wewnętrznego MCZ.

Wśród wykładowców obecny był dr n. med Paweł Grzesiowski z Centrum Medycyny Zapobiegawczej z Warszawy, który podkreślał, jak godnym naśladowania jest szpital MCZ w Lubinie. - Miedziowe Centrum Zdrowia jako pierwszy szpital na tak szeroką skalę wykorzystuje powierzchnie przeciwdrobnoustrojowe i to jest przykład godny naśladowania w całym kraju. Poprzez użycie stopów miedzi nie zlikwidujemy zakażeń, ale możemy istotnie zmniejszyć ich ryzyko poprzez oddziaływanie technologiczne. Nie ma nic bardziej skutecznego niż powierzchnia, która cały czas hamuje namnażanie drobnoustrojów. To tylko jeden z elementów całego łańcucha zapobiegania zakażeniom szpitalnym. Kierunek obrany w MCZ to bardzo dobry kierunek. Warto, by inne szpitale inwestowały w innowacje, a jednym a najświeższych pomysłów jest właśnie stosowanie miedzi w różnych elementach szpitala, jak w MCZ – mówił Paweł Grzesiowski.

Tegoroczna konferencja, podobnie jak poprzednie, trwała do późnych godzin popołudniowych i była naprawdę niecodzienną okazją do wymiany doświadczeń, uwag oraz uzupełnienia niezbędnej i najświeższej wiedzy.



MIEDZIOWE CENTRUM ZDROWIA S.A.
w Lubinie

ZAPRASZA NA

**BEZPŁATNE BADANIE KOLONOSKOPOWE
ADRESOWANE DO OSÓB CZYNNYCH ZAWODOWO
W WIEKU OD 55 DO 64 ROKU ŻYCIA**

W ramach badania pacjent ma zagwarantowane:

- bezpłatnie środek do oczyszczenia jelita
- znieczulenie
- transport zbiorowy zorganizowany z miejscowości o utrudnionym dojeździe do ośrodków wykonywania badań



**Kolonoskopia
jest najskuteczniejszą metodą
w rozpoznaniu raka jelita grubego.**

Bliższe informacje otrzymasz:

- na stronie internetowej www.mcz.pl
- w Pracowni Endoskopowej Oddziału Gastroenterologicznego Szpitala MCZ S.A. w Lubinie ul. M. Skłodowskiej-Curie 54 Bud. D-40 V. tel. 76 / 84 60 321
- w Pracowniach Endoskopowych w Przychodniach MCZ S.A.
 - * w Legnicy ul. Okrzei 14A tel. 76 / 74 39 540;
 - * w Głogowie ul. Sportowa 1B tel. 76 / 72 76 740
- w Centralnej Rejestracji tel. 76 / 84 60 382
- w ulotkach informacyjnych

Nie czekaj, zbadaj się póki nie jest za późno.

„Projekt współfinansowany przez Unię Europejską ze środków EFS w ramach RPO WD na lata 2014-2020”

**Hej, sokoły!
Witajcie!**



Są maleńkie, ale zadziorne. Z wielką ciekawością oglądają świat, a widok mają wyborny, bo urodziły się na kominie Huty Miedzi Głogów. Mowa o sokolich pisklętach, które dziesiąty rok z rzędu przyszły na świat w budce lęgowej 80 metrów nad ziemią.

Sokoły wędrownie pokochały hutniczy komin – mają tam gniazdo od 2009 roku. W tym też roku urodziły się pierwsze młode. Teraz znów się udało, i to jak!

Z jaj wykluły się trzy pisklaki, które teraz są pod czułą opieką mamy, ojciec zaś, jak na drapieżnego samca przystało, poluje i dostarcza rodzinie pokarmu. Maluchy zostaną wkrótce za-

obrączkowane w gnieździe, jak zapewnia Paweł Frąckowiak z Działu Ochrony Środowiska Huty Miedzi Głogów. Sokolnicy ze Stowarzyszenia Sokół określają ich płeć. Obrączkowanie młodych planowane jest na koniec maja.

Gniazdo jest monitorowane, więc każdy, kto chce zobaczyć, co się tam dzieje, może to zrobić na stronie peregrinus.pl. Tam właśnie został rozpisany konkurs na imiona dla małych drapieżców. Warto dodać, że hutniczy „dom sokołów” opuściło do tej pory 25 młodych. Za zaangażowanie w ochronę gatunku i opiekę nad stanowiskiem lęgowym w 2012 roku KGHM Polska Miedź i Stowarzyszenie na rzecz Dzikich Zwierząt „Sokół” zostali wyróżnieni w XIII Edycji Raportu CSR.

■ MW

Klucz Sukcesu dla KGHM

Wyróżnienie przyznano za działania na rzecz popraw efektywności energetycznej m.in. układów pompowych, w tym za wdrożenie ISO 50001.

– Odbieram tę nagrodę z dumą i wzruszeniem, bowiem jest to nagroda dla 18 tys. pracowników którzy budują firmę KGHM Polska Miedź i jej wizerunek – powiedział Ryszard Biernacki, dyrektor naczelny ds. inżynierii produkcji, pełnomocnik zarządu ds. system zarządzania energią. Statuetkę wręczono podczas XXIV Kongresu Użytkowników Pomp.

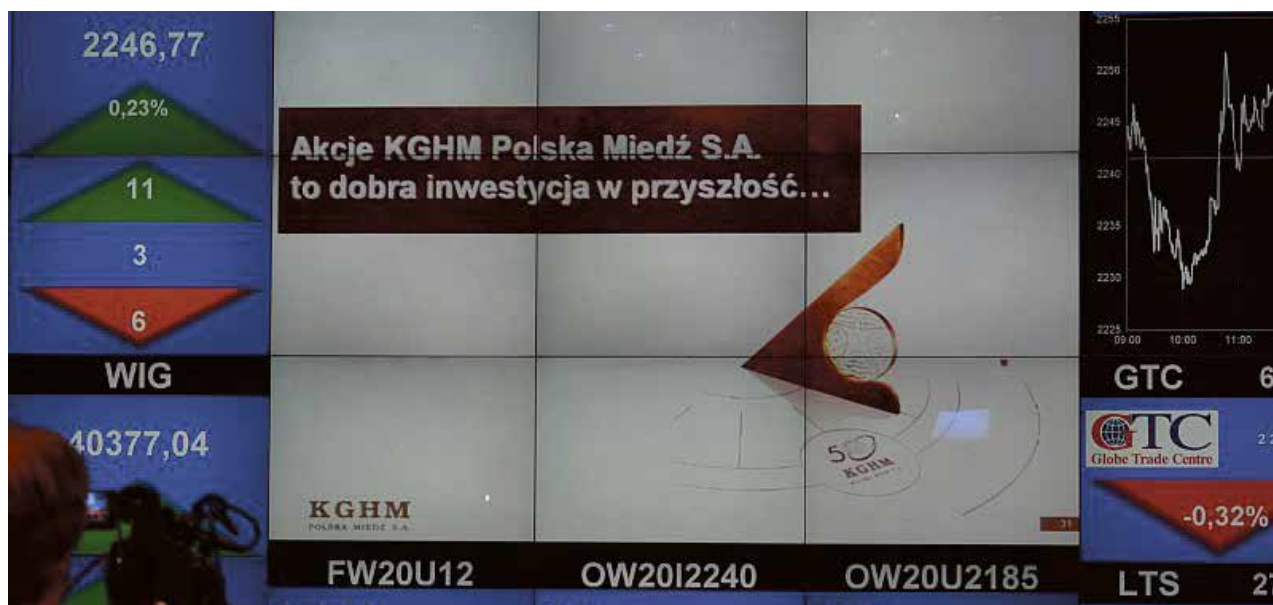
■ (in)



Dobre wyniki finansowe miedzianej spółki za pierwszy kwartał

KGHM zarobił 439 mln

Podczas specjalnej konferencji prasowej w warszawskiej siedzibie Giełdy Papierów Wartościowych, przedstawiciele spółki KGHM przedstawili szczegóły wyników finansowych uzyskanych w trzecim kwartale tego roku. Z ogłoszonego raportu wynika, że zysk netto był niższy, niż w trzech miesiącach poprzedniego roku.



Władze KGHM za swój priorytet w pierwszych trzech miesiącach 2018r. uznały zapewnienie zasobów do produkcji miedzi elektrolitycznej z wsadów własnych podczas postoju pieca Huty Miedzi Głogów II w okresie kwiecień-czerwiec.

- Stąd też zwiększona produkcja anod, których zapas wzrósł w pierwszym kwartale o blisko 30 tysięcy ton miedzi, a które

obecnie wykorzystywane są w procesie elektorafinacji. Po zakończeniu remontu nasza produkcja miedzi z wsadów własnych wyraźnie przyspieszy, aby na koniec roku osiągnąć poziom o kilka procent przekraczający wynik zeszłego roku – powiedział Rafał Pawełczak, prezes KGHM Polska Miedź S.A. Produkcja miedzi płatnej Grupy KGHM Polska Miedź była

w pierwszym kwartale niższa o 15, natomiast srebra o 18 procent. Spadek produkcyjny wynikał głównie z powodu budowy zapasu anod miedzianych, które zapewniają zasób do elektorafinacji miedzi elektrolitycznej w czasie postoju pieca w Hucie Miedzi Głogów II. KGHM intensywnie inwestuje stąd też w latach po zakupie zagranicznych aktywów posiłkował

się kredytem na 7 mld zł. Jeśli chodzi o aktywa zagraniczne, kopalnia Sierra Gorda kontynuowała eksploatację części złoża o niższej zawartości miedzi i molibdenu, co przełożyło się produkcję tych metali na poziomach odpowiednio 12 tys. ton i 4 mln funtów. Skonsolidowany wynik netto w pierwszym kwartale wyniósł 439 mln zł

reklama



MEBLOVE
SPA

ZABUDOWA WNĘTRZ
DRZWI PRZESUWNE
CIĘCIE

SZAFY WNĘKOWE
OKLEINOWANIE
GARDEROBY

KONTAKT: 782 230 726

WWW.MEBLOVESPA.PL

Odznaczenia, medale, statuetki wyróżnionym hutnikom

Odznaczenia państwowe za długoletnią służbę złote i srebrne, odznaka "Za zasługi dla Energetyki", "Zasłużony dla KGHM Polska Miedź", ponad 30 statuetek św. Floriana za jubileusze pracy - to główne wyróżnienia nadawane podczas Centralnej Akademii Hutniczej 11 maja.

Centralna Akademia z okazji Dnia Hutnika to moment, gdy odznaczenia i medale otrzymują przedstawiciele wszystkich hut należących do KGHM Polska Miedź. W tym roku podczas uroczystości w Sali Królewskiej Akademii Rycerskiej w Legnicy wyróżniono blisko 90 osób. Wśród wielu zaproszonych gości nie zabrakło lubinian. Poseł na Sejm Krzysztof Kubów miał okazję wzięcia udziału w tej jakże ważnej uroczystości na cześć hutników Polskiej Miedzi.

- Spotykamy się dzisiaj z okazji hutniczego święta, które

obchodzimy w obecności patrona hutników świętego Floriana. Kontynuowanie tradycji hutniczych jest okazją do zaprezentowania wyników pracy hutników, do podziękowania za pracę, do odznaczenia i wyróżnienia najbardziej zasłużonych pracowników hut miedzi KGHM Polska Miedź. KGHM powstał w 1961 roku jako Kombinat Górniczo - Hutniczy Miedzi, ale trzeba przypomnieć co legło u podstaw. W 1957 profesor Wyżykowski wraz z ekipą geologów dokonał przełomowego, wyjątkowego odkrycia złóż miedzi, prowadząc wiercenia w rejonie Polkowic i Lubina. Dziś wśród nas jest uczestnik i świadek tego wydarzenia Andrzej Rydzewski najbliższy współpracownik Jana Wyżykowskiego przed którym chyliłmy czoła - mówił na początku uroczystości Ryszard Jaśkowski, wiceprezes zarządu KGHM Polska Miedź.

Wśród wyróżnionych i odznaczonych znalazł się Jan Antczak, kierownik Wydziału Rafinacji Ogniowej Miedzi w Hucie Miedzi Legnica, który odbierał złotą odznakę za długoletnią służbę. - Dobrze się z czuję z tym wyróżnieniem. Doświadczenie zdobywane przez te wszystkie lata na wielu różnych stanowiskach, w różnych obszarach działalności pozwalają czuć dumę, że huta tak dziś wygląda, że się rozwija. Kiedy dostaje się takie odznaczenie jest naprawdę satysfakcja i zadowolenie, że to, co się robiło przez lata było zauważane i doceniane. Ten czas przepracowany był udany, bo został dostrzeżony - mówił Jan Antczak.

W uroczystości wzięło udział wielu lokalnych samorządowców, przedstawicieli kościoła, ale też ogólnopolskich polityków w osobie choćby wojewody Pawła Hreniaka.

▪ (red)





Barbórka to gala noworoczna, Dzień Hutnika to zawsze koncert plenerowy. Podobnie, jak przed rokiem, artyści wystąpili w legnickim rynku. Tym razem zaproszono uznanych aktorów Teatru Muzycznego Capitol. Dla licznej publiczności wystąpili Marta Kołodziejczyk, Maciej Maciejewski i Daniel Moszczyński. Sentymentalnie zrobiło się podczas mini recitalu Kasi Stankiewicz, która przypomniała swój „Orla cień”. Całość koncertu uzupełniła Ewelina Lisowska.

O oprawę muzyczną zadbał Mariusz Dziubek i jego świetna orkiestra dęta. Gospodarzem wieczoru był znany prezenter Tomasz Kammel. Na zakończenie tegorocznych obchodów hutniczego święta, w legnickiej katedrze została odprawiona msza święta celebrowana przez ks. Zbigniewa Kiernikowskiego, ordynariusza diecezji legnickiej.

▪ (mf)

Koncert dla hutników KGHM

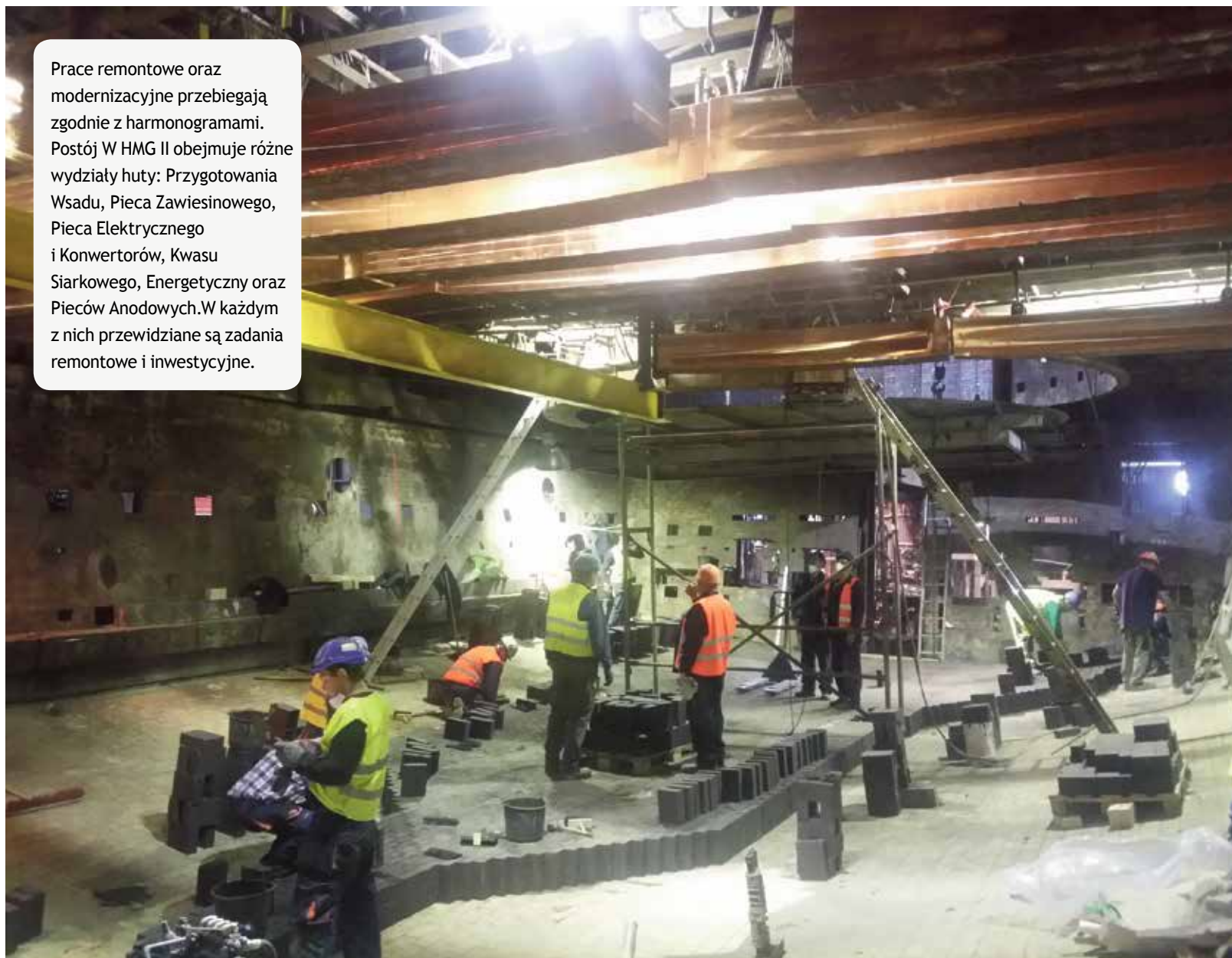
Koncert plenerowy zorganizowany w legnickim rynku był jednym z ostatnich akordów tegorocznych centralnych obchodów Dnia Hutnika. Na scenie wystąpili aktorzy Teatru Muzycznego Capitol, a gwiazdami wieczoru były znakomite wokalistki: Katarzyna Stankiewicz i Ewelina Lisowska. Artyści wykonali utwory przy akompaniamencie orkiestry Dziubek Band pod kierownictwem charyzmatycznego Mariusza Dziubka.



Postój remontowy w Hucie Miedzi Głogów II

W HMG II trwają niezbędne prace remontowe, serwisowe i inwestycyjne. Po ich ukończeniu huta będzie mogła bezpiecznie pracować... aż do kolejnego remontu.

Prace remontowe oraz modernizacyjne przebiegają zgodnie z harmonogramami. Postój W HMG II obejmuje różne wydziały huty: Przygotowania Wsadu, Pieca Zawiesinowego, Pieca Elektrycznego i Konwertorów, Kwasu Siarkowego, Energetyczny oraz Pieców Anodowych. W każdym z nich przewidziane są zadania remontowe i inwestycyjne.



To pierwsza w historii huty tak długa, bo 4,5-letnia, kampania remontowa, czyli przerwa między postojami. Planowany postój ma trwać do 3 lipca. Remont poprzedzony był wieloma przygotowaniem.

- Mamy ogrom pracy, ale jesteśmy do tego bardzo dobrze przygotowani. Kluczowe terminy związane z postojem HMG II to remont pieca zawiesinowego oraz elektrycznego. 8

kwietnia zatrzymaliśmy nadawę do pieca zawiesinowego. Remont kapitalny z wymianą trzonu PZ

potrwa ponad dwa miesiące. Później nastąpi wygrzewanie pieca. Podanie koncentratu planujemy na 3 lipca 2018 r.

- opowiada Dariusz Różycki, zastępca szefa produkcji HMG II.

- Podobnie rzecz się ma z piecem elektrycznym. Zatrzymaliśmy go 9 kwietnia, po remoncie

piec będzie wygrzewany i 29 czerwca planujemy podanie prądu na elektrody. Reasumując,

przewidujemy 85-dniowy postój ciągu technologicznego pieca zawiesinowego oraz 80-dniowy

postój pieca elektrycznego – dodaje Różycki. - Przygotowywali się do remontu przeszło

dwa lata. W tym czasie zawarto ponad sto umów z wykonawcami, bezpośrednio realizującymi

zadania na obiektach HMG, kilkadziesiąt umów związanych z prefabrykacjami podzespołów

oraz zrealizowano setki zamówień na części zamienne – tłumaczy Marek Mruk, główny

koordynator remontu. W remont ciągu technologicznego HMG Głogów II zaangażowanych

jest przeszło 800 pracowników z firm zewnętrznych.

KGHM sprzeda Tele-Fonice walcówkę miedzianą

Kontrakt na osiem miliardów!

Od 7,5 do 8,1 miliarda złotych w ciągu najbliższych pięciu lat otrzyma KGHM. Władze Polskiej Miedzi podpisały właśnie aneks do umowy z firmą Tele-Fonika Kable S.A. na sprzedaż walcówki miedzianej.

Zgodnie z kontraktem miedziany gigant dostarczy kontrahentowi z Myślenic blisko 300 tysięcy ton walcówki do końca 2022r.

- To ważny kontrakt, który zapewni dostawę minimum 58 tysięcy ton walcówki rocznie na potrzeby



spółki TELE-FONIKA Kable. Zawarcie kolejnej umowy świadczy o obopólnym zadowoleniu

z dotychczasowych relacji biznesowych. Kontynuacja współpracy oznacza dla KGHM zapewnienie

stabilnego źródła przychodów oraz uzyskanie wartości dodanej, jaką jest sprzedaż miedzi w postaci produktu przetworzonego, czyli walcówki - mówi Rafał Pawełczak, prezes spółki KGHM Polska Miedź S.A

W ubiegłym roku spółka sprzedała ponad 80 procent miedzi i 70 procent srebra.

- Transparentność oraz przejrzystość działań KGHM, a także jakość oferowanych produktów, umacniają pozycję spółki na tle konkurencji. Lojalność klientów oraz długofalowe relacje biznesowe przekładają się na



długoterminową rentowność przedsiębiorstwa - dodaje na koniec prezes Pawełczak.

KGHM Polska Miedź S.A. jest jednym z czołowych producentów miedzi oraz srebra w świecie. Sprzedaż produktów przetworzonych przez KGHM koncentruje się w całości na rynku krajowym i europejskim. Popyt

na produkty takie jak walcówka, wlewki i granulat miedziany jest w dużej mierze zależny od sytuacji gospodarczej na świecie, a dobre uwarunkowania na rynku kabli oraz pozytywne perspektywy dla stale rozwijającego się sektora budowlanego pozwalają na wysoką sprzedaż walcówki miedzianej.

■ (kgm.com)

Podróż po Indiach luksusowym autokarem czy lokalnymi środkami lokomocji? Kraj ten ma do zaoferowania szeroką gamę pojazdów służących do przemieszczania się.

Indie - byle do celu



Mieliśmy do pokonania tysiące kilometrów. Oczywiście chcieliśmy spróbować wszystkiego, co dostępne, więc zdecydowaliśmy, że będziemy podróżować nocą, a dni przeznaczymy na zwiedzanie. Nocne podróże pociągami były dla nas „szkołą przetrwania”, zaliczyliśmy pięć takich przejazdów i zostaną one na zawsze w naszej pamięci. Raz lecieliśmy samolotem, lokalny lot nie różnił się od innych, ale startowaliśmy z lotniska międzynarodowego. Bagaże podręczne prześwietlili nam na bramkach, lecz bez problemu przenieśliśmy wodę. Jedną noc podróżowaliśmy

autobusem sypialnym. Wzdłuż wąskiego przejścia znajdowały się piętrowe prycze z niebieskimi zasłonkami, na górę wchodziło się po metalowej drabince. Spanie podczas jazdy graniczyło z cudem, zwłaszcza na górnym łóżku. Kiedy autobus jechał po wybojach, musieliśmy trzymać się barierki by nie spaść na podłogę.

Kilka osób z naszej grupy wzięło tabletki nasenne, reszta postanowiła wypić po małym drinku przygotowanym na takie okoliczności w butelce po coli. Kierowca zrobił niezłą awanturę, grożąc, że wysadzi nas na najbliższym przystanku. A sąsiadujący obok Amerykanie zaciągnęli zasłonki i balowali do północy. Nad ranem obudził nas gromki głos konduktora, że za chwilę wysiadamy. Przed drzwiami autobusu kłębił się tłum naganiaczy proponujących riksze, tuk-tuki i taksówki. Nie mogliśmy wysiąść, dopiero kierowca zaprowadził porządek. Z autobusami związana jest kolejna ciekawa opowieść. Chcieliśmy pojechać na plantację herbaty i ziół, na dworcu szukaliśmy naszego pojazdu, wszystkie miały tabliczki w języku lokalnym. Kiedy znaleźliśmy odpowiedni,

okazało się, że wcale nie jedzie na plantację. Kierowca umieścił tabliczkę, by do jego autobusu wsiadło więcej ludzi, może ktoś zmieni zdanie i pojedzie właśnie z nim. Jeżeli nie, to będzie miał okazję do rozmowy, bo czekanie na pasażerów jest strasznie nużące. U nas byłoby to nie do pomyślenia, w Indiach życie płynie zupełnie innym tokiem. Popularne w Afryce, Ameryce Południowej i Azji tuk-tuki, to motory specjalnie przygotowane do przewozu ludzi i bagaży. Do takiego pojazdu można zaparkować nawet pięciu pasażerów, choć miejsca jest tylko dla trzech osób. Na dachu układa się bagaże, związane grubą linką, choć naj-



częściej jadą luźno ułożone bez żadnego zabezpieczenia. Pewnego razu trafił nam się prawdziwy Rambo stworzony do Formuły 1, musieliśmy się trzymać, bo zachodziła obawa, że powypadamy na zakrętach. Kierowca był tak miły, że zaczęliśmy oklaskiwać jego wyczyny. W zamian posadził mojego męża za kierownicą. Musiał nieźle lawirować, żeby dać radę w tym zamęcie. Na pożegnanie Rambo wyściskał nas jak starych przyjaciół.

Riksze, to trójkołowe rowery połączone z dwuosobowym barwnym siedziskiem dla pasażerów. Najczęściej jeżdżą nimi starzy spracowani i wychudzeni mężczyźni, ale poruszają się spraw-



nie w gęszczu aut zalewających ulice. Mieliśmy wątpliwości czy będą w stanie podjechać pod niewielką górkę. Kiedy dojechaliśmy do celu, kilku z nich poprosiło o zaliczkę na jedzenie, twierdząc że są głodni. Dostali połowę ustalonej ceny, obiecali przyjąć o określonej porze, by odwieźć nas z powrotem do hotelu. Czekaliśmy, ale zjawił się tylko jeden z nich. Pozostali nieźle zabalowali i nie nadawali się do jazdy.

Popularnym sposobem podróżowania jest jazda na pace ciężarówki, oczywiście pasażerów jest więcej niż można sobie wyobrazić. Na drodze często spotykaliśmy wozy zaprzężone w woły, którym podróżowały całe rodziny. No i mnóstwo motorów. Widok ojca przewożącego czwórkę dzieci jest tak normalny, że nie wzbudza żadnych emocji. Tata w kasku, a dzieci z odkrytymi głowami. Kobiety siedzą bokiem, często

trzymają małe dzieci na kolanach. Panie kierują skuterami, ale za kierownicą samochodu widziałam dosłownie kilka. Podczas tych naszych przejazdów umęczyliśmy się strasznie, ale było to niesamowite przeżycie, którego na pewno nie zamienilibyśmy na luksusowy autokar. Dziś najczęściej wspominamy właśnie te chwile.

■ Fot. i tekst Grażyna Sroczyńska



LEGALNE WYJAZDY DO NIEMIEC DLA OPIEKUNEK OSÓB STARSZYCH

Jako pracodawca zapewniamy:

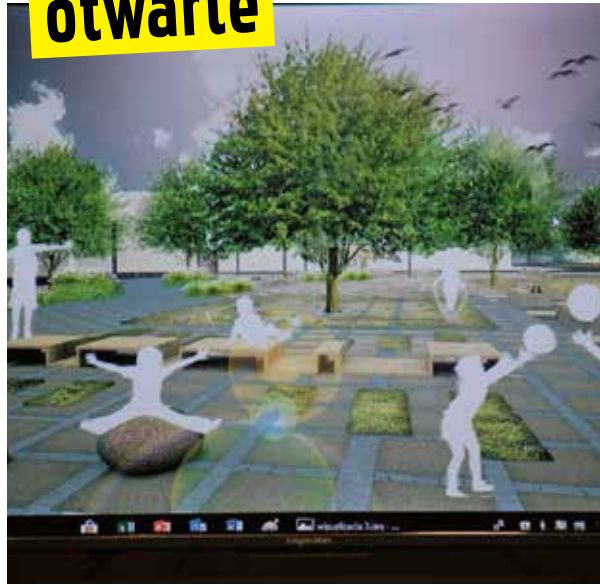
- atrakcyjne zarobki
- legalne zatrudnienie:
 - optymalizujemy składki ZUS,
 - odprowadzamy podatek dochodowy,
 - ubezpieczenie oraz druk A1
- pewne miejsce pracy
- zwrot kosztów podróży
- wyżywienie oraz zakwaterowanie w domu podopiecznego
- zapewniamy darmowe kursy niemieckiego dla opiekunek

Yvonne-N

Wymagania:

- wiek od 25 lat
- doświadczenie w pracy na podobnym stanowisku (minimum 6 miesięcy)

Bulwar Nadodrzański czeka na zmiany

Oferty
otwarte

Fontanna, parkingi, stojaki rowerowe, trampolina, 150 drzew i 1000 krzewów znajdzie się na Bulwarze Nadodrzańskim.

Na 4 ha powstanie teren rekreacyjny. 17 maja otwarto oferty na zadanie „Budowa przestrzeni miejskich - bulwar nadodrzański w Głogowie”.

Zagospodarowanie terenów nad Odrą to jedna z najważniejszych miejskich inwestycji, która po realizacji przywróci te tereny mieszkańcom. Urzędnicy planują bardzo duże zmiany.

- Zagospodarujemy prawie 4 hektarów, w tym powierzchnie utwardzone - 1,9 ha, powierzchnie zielone - 1,6 ha - mówi Rafał Rokaszewicz, Prezydent Miasta Głogowa. - Przebudujemy ul. Nadodrzańską, wybudujemy miejsca postojowe, ścieżki rowerowe i chodnik.

W projekcie jest także budowa ulic Garncarskiej, Młyńskiej, Kołłątaja na szerokości bulwaru wraz z budową chodników. W zakresie prac jest także budowa parkingu z dwomajazdami publicznymi, budowa sieci monitoringu, oświetlenia w tym parkowego, montaż punktów Wi-Fi, budowa fontanny posadzkowej. Bulwar zostanie wyposażony w elementy małej architektury (ławki, kosze na śmieci, donice, stojaki rowerowe, hamaki, stoliki, elementy ozdobne - ramy stalowe oraz elementy zabawowe - trampoliny terenowe, toaleta publiczna). Będą nowe nasadzenia.

- Planujemy zasadzić prawie 150 drzew i ponad 1000 krzewów. Zamontujemy także budki lęgowe dla ptaków - mówi Rafał Rokaszewicz. - Przewidywane, że na ten cel pozyskaliśmy środki zewnętrzne w wysokości około 7 milionów złotych.

Radni przyjęli
projekt prezydenta

Na nadzwyczajnej Sesji Rady Miejskiej radni przyjęli zaproponowane przez prezydenta miasta obwody głosowania. Podjęto uchwałę większością głosów.

Rada Miejska podjęła uchwałę w sprawie podziału Głogowa na obwody do głosowania w najbliższych wyborach samorządowych. Zaproponowany przez prezydenta projekt podziału na stałe obwody głosowania dostosowany został do granic

okręgów wyborczych ustalonych przez Komisarza Wyborczego w Legnicy. Dotychczas miasto podzielone było na 35 stałych obwodów głosowania. W proponowanym obecnie podziale występują 33 obwody.

- Na nadzwyczajnej Sesji Rady Miejskiej radni przyjęli (18 za, 1 wstrzymujący się głos) zaproponowane przez mnie obwody głosowania. To konsekwencja wydania przez Komisarza Wyborczego zarządzenia o podziale miasta na okręgi wyborcze - mówi Rafał Rokaszewicz Prezydent Miasta Głogowa.

Rewelacyjny bieg dla aktywnych

I Bieg katorżniczy

Frekwencja i pogoda dopisały. Niesamowita impreza sportowa dała się we znaki jej uczestnikom. Jednak nikt nie narzekał. Zmagali się z błotem, wodą, własnymi słabościami. Karol Winniczuk, Zuzanna Piosik, Jakub Plewko i Joanna Szczurowska zasłużyli na największe laury.

Czołganie, bieg rowami z wodą i błotem na odcinku 8 i 14 km - to tylko niewielki wycinek tego z czym zmierzyć się musiało 200 uczestniku pierwszego zorganizowanego w Gminie Kotla Biegu Katorżniczego Kotlactive Forest Run 2018. Frekwencja tego



bardzo ciężkiego i urozmaiconego biegu pozytywnie zadziwiła organizatorów. Pogoda i humory dopisały uczestnikom i kibicom. Wielu z nich zapewniło, że w następnych biegach wezmą udział, mimo, że po tym pierwszym są zmęczeni, ale zadowoleni bo pokonali trudy I Biegu Katorżniczego. Bieg odbył się na dwóch

dystansach 8 i 14 km, a klasyfikacja podzielona była dodatkowo na kobiety i mężczyźni. Najlepszy zawodnik na dystansie 14 km pokonał trasę w ciągu 1:04:15 i był nim Karol Winniczuk, zaś w kategorii kobiet była to Zuzanna Piosik z wynikiem 1:38:13. Na trasie 8 km najlepszy okazał się Jakub Plewko z czasem 42 min. 23

sek., a w kategorii kobiet Joanna Szczurowska z czasem 55 min. 11 sek.

-Po opiniach uczestników pozwalamy sobie na stwierdzenie, że bieg był rewelacyjny- podsumowuje wydarzenie Łukasz Horbatowski Wójt Gminy Kotla. Podczas wydarzenia dodatkowo atrakcje przygotowało Nadleśnictwo Głogów, siłownia KIKO+ oraz Progress, firma Lubinpex. Dzieci miały też do dyspozycji bezpłatny dmuchany zamek. Przygotowywanie biegu to efekt współpracy wielu instytucji i osób. Organizatorami biegu była Gmina Kotla, Gminny Ośrodek Kultury i Sportu w Kotli, Nadleśnictwo Głogów i PPHU Lubinpex sp. z o.o.

■ (red)

Radar jest już zamówiony

Prewencyjny system na ul. W. Polskiego

Gmina Miejska w Głogowie zamontuje radar prewencyjny na ul. Wojska Polskiego przy JW. Radar ma ostudzić zapalę kierowców.

Radny Paweł Chruszcz złożył interpelację dotyczącą zakupu i zainstalowania radaru prewencyjnego

na wybranych drogach naszego miasta. Radar ten ma poprawić bezpieczeństwo między innymi na ul. W. Polskiego, gdzie dochodzi do przekraczania dopuszczalnej prędkości. A to z kolei jest powodem wielu kolizji. Radny zaproponował, aby miejsca zamontowania radaru ustalone zostały z głogowską policją. Cena rynkowa jednego takiego

urządzenia wraz z montażem nie przekracza 10 tys. brutto.

- Radar jest zamówiony, pieniądze zabezpieczone. Na przyłącze elektryczne przygotowywana jest dokumentacja - zapewnia Marta Dytwińska-Gawrońska, rzeczniczka Prezydenta Głogowa.

Radar prewencyjny, który radny miejski Paweł Chruszcz

zaproponował zamontować na głogowskich ulicach wyświetlać będzie aktualną prędkość pojazdu i w razie, gdy zostanie ona przekroczona kolor zielony na tablicy zmieni się na pulsujący kolor czerwony. Ukaże się także napis „Zwolnij” będzie to bardzo wyraźna informacja dla zmotoryzowanego.

Pracownicy Program Emerytalny obejmie spółki zależne

Dla wszystkich z grupy kapitałowej

Zarząd KGHM Polska Miedź S.A. podjął decyzję o wdrożeniu w Grupie Kapitałowej Pracowniczych Programów Emerytalnych. Pracownicy KGHM Polska Miedź S.A. od wielu lat uczestniczą w programie. Teraz PPE obejmie również spółki zależne.

PPE jest grupowym programem inwestycyjnym organizowanym w zakładzie pracy dla pracowników, którego celem jest oszczędzanie z przeznaczeniem na emeryturę. Warto dodać, że to najkorzystniejsza z form oszczędzania w ramach polskiego systemu emerytalnego. Zgromadzone środki są wyłączną własnością uczestników programu. Zasady tworzenia i funkcjonowania PPE reguluje ustawa z dnia 20 kwietnia 2004 roku.



- Wsłuchując się w głosy przedstawicieli pracowników, zarząd Polskiej Miedzi podjął decyzję o wprowadzeniu Pracowniczego Programu Emerytalnego w krajo-

wych spółkach Grupy Kapitałowej. Przeprowadziliśmy analizę skutków jego uruchomienia w podmiotach zależnych. Mimo dodatkowych kosztów, jestem

przekonany, że dzięki temu budujemy lepszą przyszłość zarówno Grupy jak i jej największego potencjału, czyli załogi Polskiej Miedzi. Zabezpieczenie potrzeb prorodzinnych i prospołecznych pracowników jest dla nas priorytetowe - mówi Rafał Pawełczak, prezes zarządu oraz wiceprezes ds. rozwoju KGHM Polska Miedź S.A.

Pracowniczy Program Emerytalny w KGHM Polska Miedź S.A. założony został w 2003 roku. To jeden z najstarszych i największych programów w kraju. Prowadzony jest on w formie wnoszenia składek pracowników do funduszy inwestycyjnych zarządzanych przez TFI PZU S.A.

Zarządy Spółek Grupy Kapitałowej KGHM zostały zobowiązane do podjęcia działań w celu wdrożenia PPE do 31 grudnia 2018 roku.

■ (red)

Czy zostanie wpisana do rejestru zabytków?

Unikatowa wieża artyleryjska



Widok wieży artyleryjskiej na jednej z przedwojennych widokówek

Jedną z budowli świadczącej o militarnej przeszłości naszego miasta – jest unikatowa na skalę ogólnopolską ceglana wieża artyleryjska (z niem. Turm Reduit) znajdująca się na cyplu Ostrowa Tumskiego u zbiegu Starej Odry i Odry. Bardziej znana jest wśród mieszkańców Głogowa jako fort Malakoff, a często też potocznie nazywa się ją „głogowskim barbakanem”.

Twierdza Głogów, mimo olbrzymich strat poniesionych podczas oblężenia miasta w 1945 roku w dalszym ciągu pozostaje jednym z największych założeń obronnych fortyfikacji na Dolnym Śląsku. W Głogowie widoczne są budowle fortyfikacyjne budowane przez różne państwa europejskie: Austrię, Prusy, Rosję, Francję, a dalej Niemcy i Polskę, co stawia twierdzę głogowską jako nietypowy przykład europejskiej mnogości.

Interesującą nas wieżę artyleryjską wybudowali Prusacy w latach 1857 – 1860. Nazwano

ją wówczas Turm Reduit (reduita - wieża). Ta potężna budowla posiada imponujące rozmiary: średnica wynosi w przybliżeniu 20 metrów, a wysokość około 8 metrów. W bliskim sąsiedztwie, w kierunku na wschód, znajdowała się jeszcze Reduta Wodna (Wasser Redoute), która istniała już od 1754 roku do początków XX wieku.

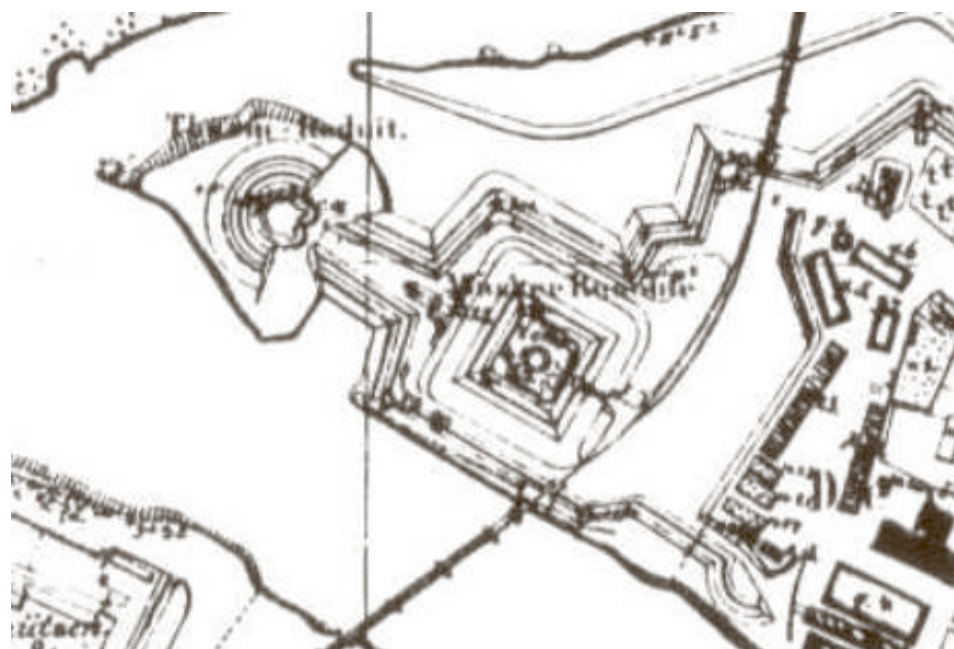
Fort Malakoff to budowla trzykondygnacyjna w kształcie owalnym, jej zasypana obecnie podziemna kondygnacja spełniała zadanie prochowni. Dwa pozostałe piętra służyły za stanowiska artyleryjskie – dziś dzielący je strop jest zawalony. Stanowiska artyleryjskie drugiej kondygnacji umieszczone były w specyficznych wnękach w murze. Pod oknami na drugim poziomie widać jeszcze małe prostokątne otwory, które służyły jako otwory wentylacyjne. Kondygnacja parterowa posiadała również dwie wysunięte (w kształcie tzw. kocich uszu) - kaponiery (kójce), służące do obrony wejścia, a także stanowi-



Wieża artyleryjska, stan obecny (Fot. DAC)



Ceglany sufit w wewnętrznej klatce schodowej wieży (Fot. DAC)



XIX-wieczny plan części Ostrowa Tumskiego wraz z wieżą artyleryjską

ska dla artylerii z rykoszetowymi otworami. Grubość murów budowli sięga 4 metrów. W centralnej części wnętrza fortu znajduje się wieża o ścianach grubości 1,2 metra, która spełniała rolę klatki schodowej, umożliwiając zejście do zarówno do prochowni jak i wejście na kondygnację górną.

Główne zadanie, które wieża miała spełniać to obrona Głogowa od kierunku północnego oraz zabezpieczenie Odry przed sforsowaniem jej przez oblegającego miasta wroga. Budowla ta stanowi przykład sposobu obrony, który został stworzony przez francuskiego stratega Montalamberta w XVIII-wiecznym opracowaniu pt. La fortification perpendiculaire (Fortyfikacja prostopadła). Według ówczesnych założeń (tzw. systemu obrony rozczłonkowanej)

stała się bazą dla ciężkich dział przeciwlotniczych, a w dalszym etapie działań wojennych również szpitalem polowym dla jednostek niemieckich.

Mimo pęknięć w strukturze obiektu, zawałeni podłogi pierwszego poziomu oraz śladów po pociskach artyleryjskich, budowli udało się przetrwać oblężenie Festung Glogau w 1945 roku. Obecnie jednak ten naoczny świadek militarnych dziejów naszego miasta z każdym rokiem niszczeje. Mimo, że jeszcze nie grozi budowli katastrofa budowlana, to jednak jej stan techniczny wymaga już pewnych prac zabezpieczających. Warto dodać, że często budowlę zwiedzają turyści, natomiast w chłodniejszych okresach służy ona za schronienie dla bezdomnych.

W ostatnich tygodniach coś jednak w temacie wieży artyleryjskiej drgnęło. Wojewódzki Konserwator zabytków wszczął postępowanie o wpisanie jej do rejestru zabytków. Przeprowadzono już ocenę na potrzeby procedury wpisu budowli do rejestru, która spełnia wszelkie wymagania kwalifikujące ją do umieszczenia jej na liście. Z jednej strony właściciel obiektu – czyli Gmina Miejska, mogłaby starać się pozyskać środki publiczne na jej odrestaurowanie, z drugiej strony, wojewódzki konserwator uzyskałby narzędzia prawne do kontrolowania stanu zachowania zabytku oraz nadzorowania ewentualnych prac ratunkowych. A jak oczywiście będzie, to pokaże czas...

■ Dariusz Andrzej Czaja

broniący się mogli walczyć nawet w przypadku gdy konkretne obiekty zostały okrażone i odizolowane od pozostałych fortyfikacji.

Podpisanie w dniu 30 kwietnia 1902 roku umowy pomiędzy głogowskim magistratem a władzami wojskowymi spowodowało, iż znaczenie głogowskiej twierdzy zmalało. Struktura Turm Reduit nie uległa jednak większym zmianom konstrukcyjnym. W czasie I wojny światowej obiekt został nawet poważnie zmodernizowany. Wymieniono w nim uzbrojenie i doprowadzono elektryczność. W 1944 roku, kiedy Głogów rozkazem Adolfa Hitlera znów stał się twierdzą, wieża artyleryjska



Fragment schodów w wewnętrznej klatce schodowej wieży (Fot. DAC)

Jeśli mają Państwo pytania lub propozycje dotyczące działu „Historyczne Miasto”
Zapraszam do kontaktu!

redakcja@glogowextra.pl

Dariusz Andrzej Czaja



